

# La Paciada 2023



**CASSANO D'ADDA**

Edizione unica

**Domenica** 26 marzo

in caso di maltempo sarà spostata a

**Domenica** 2 aprile



# 11<sup>a</sup> Passeggiata turistico-gastronomica

## **PROGRAMMA**

Ritrovo presso Mc Donald's - Centro Commerciale Agorà.  
Accoglienza e partenza dei gruppi ogni 20 minuti a partire dalle ore 10.

NB. – Mc Donald's offrirà ad ogni partecipante *caffè, brioche e ½ minerale*.

Tutti i partecipanti devono presentarsi mezz'ora prima della propria partenza per poter facilitare il servizio di Mc Donald's e permettere lo svolgimento di tutte le operazioni logistiche.

### ■ **1° RISTORO**

SCUOLA per l'INFANZIA Mons. T. TELÒ

*Aperitivo e stuzzicherie*

a cura di: SCUOLA per l'INFANZIA Mons. T. TELÒ

### ■ **2° RISTORO**

ROSSO VINO

*Degustazione salumi e formaggi tipici lombardi*

*Vino bianco*

a cura di: Rosso Vino – Via Europa, 358 – Tel. 0363 360870

### ■ **3° RISTORO**

ORATORIO SAN GIOVANNI BOSCO

*Pastasciutta*

a cura di: GRUPPO FAMIGLIE ORATORI CASSANESI

### ■ **4° RISTORO**

VILLA MAGGI

*Cotechino con lenticchie*

a cura di: VILLA MAGGI-PONTI HOTEL JULIA

Isola Ponti, 1

Tel.0363/360360 - [www.hoteljulia.info](http://www.hoteljulia.info)

### ■ **5° RISTORO**

COLONIA ELIOFLUVIALE

*Dolce e caffè*

**Camminando... Gustando... Storie di persone  
e luoghi di un passato ancora presente**

# QUOTE DI PARTECIPAZIONE

**Ragazzi da 3 a 10 anni: 8 € - Adulti: 17 €**

In caso di mancata partecipazione la quota d'iscrizione non sarà rimborsata.  
Le quote di partecipazione sono escluse da IVA ai sensi dell'art. 4 D.P.R. 633/72.

## MODALITÀ D'ISCRIZIONE

Le prenotazioni si possono effettuare:

- On line nel sito: [www.vivicassano.it](http://www.vivicassano.it);
- Presso Adda Viaggi, Piazza Garibaldi 52, Cassano d'Adda, tel. 0363 63322

Il pagamento della quota d'iscrizione potrà essere effettuato, oltre che in contanti nella sede di cui sopra, anche tramite bonifico su CC intestato a:

**ASSOCIAZIONE GRUPPO GUIDE CASSANO**  
**BANCA MEDIOLANUM**  
**IBAN: IT 36E0306234210000001605362**

**Il ricavato della manifestazione verrà utilizzato per contribuire alle spese di restauro dello stendardo dell'«Immacolata» del 1717**



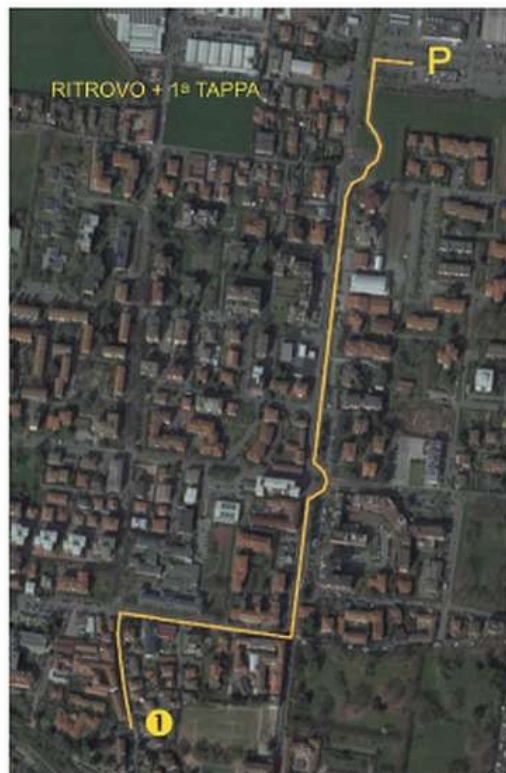
[www.vivicassano.it](http://www.vivicassano.it)



L'organizzazione declina ogni responsabilità per danni a persone e/o cose, prima, durante e dopo la manifestazione.

Con l'iscrizione si sottintende che il partecipante abbia idoneità fisica a svolgere attività non competitiva, ai sensi del D. M. 28/2/83, e che si impegni al rispetto dell'art. 190 del Codice della Strada, riguardante il comportamento dei pedoni. Dato il carattere amichevole della manifestazione non verranno accettati reclami.



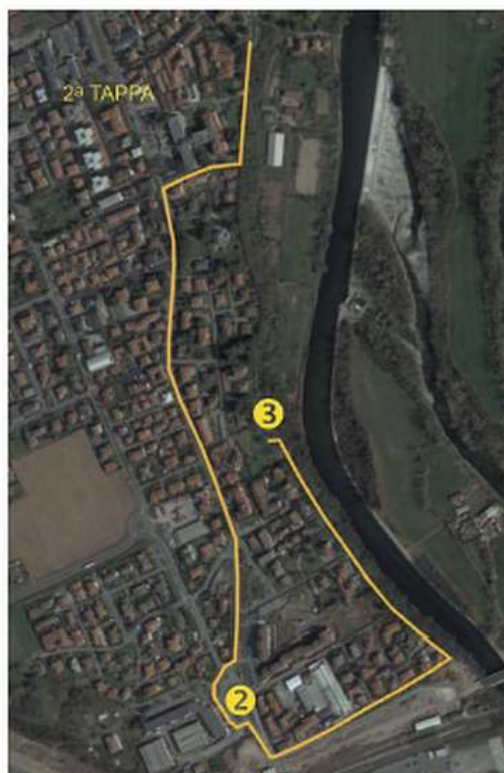


RITROVO + 1ª TAPPA

#### RITROVO e 1ª TAPPA

Partenza da Mc Donald's - Centro Commerciale Agorà.

- 1 SCUOLA per l'INFANZIA Mons. T. TELÒ  
Primo punto di ristoro: **Aperitivo**  
Rappresentazione:  
I Benefattori dell'Asilo Infantile.

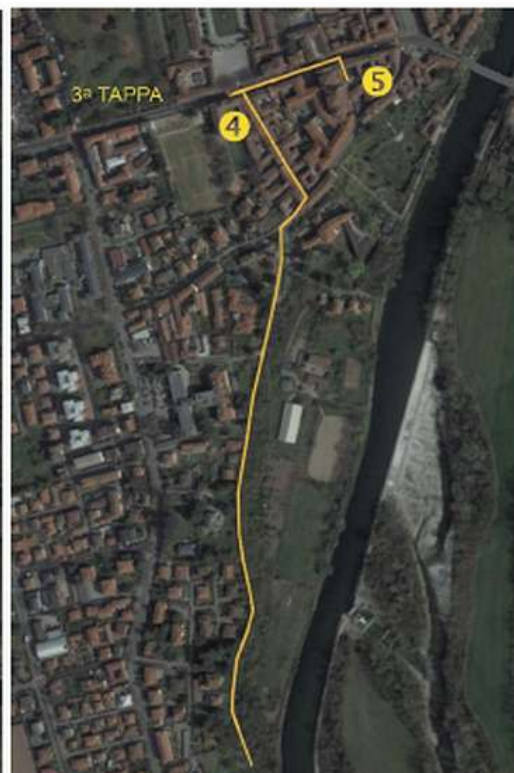


2ª TAPPA

#### 2ª TAPPA

- 2 ROSSO VINO  
Secondo punto di ristoro: **Antipasto**

- 3 PARCO NASSIRIYA  
Rappresentazione:  
Storia del Viale delle Rimembranze.



3ª TAPPA

#### 3ª TAPPA

- 4 ORATORIO don G. BOSCO  
Terzo punto di ristoro: **Primo piatto**

- 5 PARCO DEL BELVEDERE  
Rappresentazione:  
Regina della Scala ed il Campanile gotico della Parrocchiale.



4ª TAPPA

#### 4ª TAPPA

- 6 STATUA di S. GIOVANNI NEPOMUCENO  
Rappresentazione:  
La statua del disertore.

- 7 RISTORANTE JULIA  
Quarto punto di ristoro: **Secondo piatto**



5ª TAPPA

#### 5ª TAPPA

- 8 COLONIA ELIOFLUVIALE  
Quinto punto di ristoro: **Dolce e Caffè**  
Rappresentazione:  
Un garibaldino cassanese nel Risorgimento.



RITORNO

#### RITORNO

Sarà disponibile un servizio NAVETTA gratuita davanti al Monumento del Generale Perrucchetti diretto al Centro Commerciale con fermata anche alla Stazione ATM in Via Milano.

## RINGRAZIAMENTI

Si ringraziano tutti coloro che, volontariamente ed a vario titolo, renderanno possibile lo svolgersi della manifestazione perché, senza il loro contributo, essa non potrebbe aver luogo.

**IMPORTANTE:** Il percorso, escluse le soste per il pranzo e per le diverse illustrazioni, a passo d'uomo, è di circa 2 h. La camminata è facile, ma presenta nel suo insieme medie difficoltà nel tratto che va dal Parco Belvedere fino a Villa Maggi e da Villa Maggi alla Colonia Eliofluviale perché trattasi in alcuni punti di percorso non adatto per carrozzine e passeggini. In questi tratti un eventuale passeggino deve essere portato a mano ed i bambini devono essere comunque sempre tenuti per mano dai genitori.